

Resiliencia y redes de apoyo en estudiantes universitarios con discapacidad: un estudio correlacional

**García Cedeño María Leonila, Tarazona Meza Anicia Katherine, Cedeño Mejía Robert
Gonzalo**

Universidad Técnica de Manabí, Ecuador.

Resumen

La resiliencia es un fenómeno que puede ser estudiado en situaciones catastróficas pero también en asuntos cotidianos como la discapacidad, siendo esta una manera alternativa de funcionar en el entorno que requiere la adaptación de las redes sociales que contienen y apoyan a las personas con esta condición. La investigación se realizó en la Universidad Técnica de Manabí aplicada a la población de estudiantes con discapacidad. En el trabajo se presenta un análisis sobre las redes de apoyo y su relación con la resiliencia estudiantil. Se muestran los resultados relacionados con la aplicación del test de Saavedra-Villalta que permitió correlacionar el nivel de resiliencia de la muestra estudiada con las redes de apoyo. Se presenta un análisis vinculado a la interpretación del coeficiente de correlación de Pearson. Se expone el resultado obtenido mediante la aplicación de las entrevistas semiestructuradas a una muestra de 48 estudiantes discapacitados.

Palabras clave: Resiliencia, redes de apoyo, estudio correlacional, discapacidad.

Introducción

En los últimos años el número de universitarios y universitarias con discapacidad está experimentando un incremento sostenido y paralelamente se adoptan una serie de políticas encaminadas a favorecer la educación inclusiva [1]; [2]. Este dato es relevante puesto que para las personas con discapacidad la enseñanza superior supone una oportunidad, una experiencia de empoderamiento y mejora de su calidad de vida [3], [4]. Asimismo, en la actualidad, diversos trabajos justifican la conveniencia de incluir a personas con discapacidad en la enseñanza superior, ya que contribuyen a construir una universidad mejor [5].

Sin embargo, hay que tener presente que sólo una pequeña parte de las personas con discapacidad poseen estudios universitarios, además de que las personas con discapacidad, en muchas ocasiones se tienen que enfrentar a trayectorias difíciles, marcadas por una carrera de obstáculos. El acceso a

la universidad se agudiza por las barreras que han sido experimentadas en la educación obligatoria y bachillerato y los estudiantes culminan habitualmente en un complicado acceso al mercado laboral. Estos universitarios, como explican [6], [7], [8] se enfrentan a una serie de barreras para aprender y participar en la institución universitaria. A veces sus experiencias difieren de una vivencia universitaria típica a causa de los obstáculos adicionales retos y estrategias que tienen que implementar.

En las barreras principales se pueden mencionar las actitudinales, estructurales y organizativas [4]. La mayoría de estudios actuales coinciden en identificar más obstáculos que ayudas en las trayectorias universitarias del alumnado con discapacidad. Entre las ayudas se pueden identificar: el apoyo familiar [9]; amistades y redes de apoyo entre iguales [8]; ayuda del profesorado a través de su conocimiento y amistad [10]; apoyo de los servicios de atención al alumnado con discapacidad [9]; o apoyos referidos a las propias estrategias personales que implementan para hacer frente a las dificultades en su día a día universitario [2].

Por lo tanto, en los itinerarios de estos estudiantes han estado presentes tanto factores de riesgo como protectores que, han actuado como mecanismos que los debilitan o fortalecen [11], [12]. En cuanto a los factores protectores objeto del estudio, cabe destacar que hacen alusión a las características personales, familiares y sociales que rodean a las personas, haciendo la función de soporte y fortaleza que operan en la vida de los individuos para protegerse de cambios y riesgos en la vida. Al analizar a la persona desde esta perspectiva no es posible centrarse exclusivamente en el análisis individual de ésta, sino ampliar la visión y buscar también las variables sociales y comunitarias que están en continua relación con las mismas.

En muchos casos, las redes familiares y sociales que rodean a las personas con discapacidad suponen un referente para explicar sus trayectorias académicas. De hecho, frente a las diferentes experiencias que se presentan a lo largo de la vida, las personas requieren poner en marcha unos procesos de adaptación y resolución, precisando además de la ayuda de recursos externos o fuentes de apoyo.

Otro tipo de redes que se pueden encontrar son las denominadas redes de apoyo sociales organizadas. Éstas consisten en determinadas organizaciones o empresas para las que trabajan (muchas cuentan con sistemas organizados de ayuda al empleado) o instituciones en las que

estudian (por ejemplo, las universidades suelen contar con servicios de atención a estudiantes con discapacidad), organizaciones de voluntariado que apoyan a las personas con discapacidad.

Por otro lado, en el marco de la enseñanza superior, la educación inclusiva y el diseño universal de aprendizaje se contemplan como imprescindibles para una educación de calidad para todos los estudiantes. Varios autores [13], [14] [15], [16] coinciden en que la educación inclusiva persigue incrementar las prácticas que conducen a la inclusión y eliminar las barreras que generan exclusión, en un marco sustentado por los principios de justicia y equidad. En este sentido, las universidades deberían caminar en esta dirección para contribuir a que las experiencias de los estudiantes sean inclusivas, ya que como muestran los resultados de distintas investigaciones, se hace necesaria la incorporación de los principios de este modelo educativo en la enseñanza superior. Otros autores [17] sostienen que las universidades de calidad lo son si son también inclusivas.

En

En el artículo 26 de la Constitución de la República del Ecuador se establece que: “la educación es un derecho de las personas a lo largo de su vida y un deber ineludible e inexcusable del Estado. Constituye un área prioritaria de la política pública y de la inversión estatal, garantía de la igualdad e inclusión social y condición indispensable para el buen vivir. Las personas, las familias y la sociedad tienen el derecho y la responsabilidad de participar en el proceso educativo”. Más adelante en el artículo 48, literal 1 de la Constitución de la República del Ecuador se refrenda que: “El Estado adoptará a favor de las personas con discapacidad medidas que aseguren: La inclusión social, mediante planes y programas estatales y privados coordinados, que fomenten su participación política, social, cultural, educativa y económica” [18].

Independientemente de valorar si un entorno universitario es inclusivo o no, se ha demostrado la enseñanza superior como una herramienta muy potente para que estos universitarios y universitarias se pueden reinventar a sí mismos y revaliden una identidad que ha podido estar deteriorada en otras etapas educativas. Se podría incluso decir que muchos estudiantes con discapacidad son personas resilientes, ya que han tenido que enfrentarse a situaciones adversas y sobreponerse a las barreras encontradas [19], [20].

Las redes de apoyo familiares, sociales y académicas de los estudiantes con discapacidad es el tema central del estudio, por lo que se analizan las redes de apoyo presentes en sus vidas, tanto dentro

como fuera de la universidad, en términos de conocer quiénes son, qué y cómo hacen para ayudarles en sus trayectorias formativas.

El objetivo del artículo es analizar la relación entre nivel general de resiliencia y el nivel de redes de apoyo en los estudiantes universitarios con discapacidad de la Universidad Técnica de Manabí.

Materiales y métodos

Se realizó una investigación de diseño descriptivo aplicada a los estudiantes universitarios con discapacidad de la Universidad Técnica de Manabí, abordando todas las tipologías existentes en este centro de estudios superiores; la investigación estuvo a cargo de un equipo de profesores y estudiantes de la escuela de Psicología Clínica de dicha institución. La población total de personas con discapacidad es de $n=88$, y la muestra seleccionada es de 68, distribuida en 39 hombres y 29 mujeres, de edades comprendidas entre 17 a 51 años, siendo el intervalo 17-21 el de mayor frecuencia; los sujetos estudiados fueron elegidos por medio de muestreo no probabilístico, subtipo casual o accidental [21] y con un margen de error del 5%; la unidad de inclusión, equidad social y género se encargó de la convocatoria a los estudiantes universitarios con discapacidad y se utilizaron los datos de quienes asistieron a la primera y segunda convocatoria. A dicha muestra se le aplicó la Escala de Resiliencia Saavedra-Villalta. Como complemento se aplicó una entrevista semiestructurada a 48 estudiantes pertenecientes a la muestra indicada.

La entrevista semiestructurada contó con 8 preguntas abiertas destinadas a indagar acerca del autoconcepto, autoimagen, autoestima, expresión emocional, vínculos afectivos, necesidades educativas especiales, proyecto de vida y redes de apoyo. De dicha entrevista sólo se utilizó la información de la pregunta 3 (¿En qué situación usted pide ayuda para tomar decisión y cuáles no, puede ejemplificarlas?), la pregunta 5 (¿Con quién o quiénes has desarrollado un vínculo afectivo y por qué?), la pregunta 6 (¿Qué opina usted sobre el sistema educativo con relación a las personas que tienen discapacidad y como se siente al respecto?) y la pregunta 7 (¿Qué se debería hacer para mejorar la educación universitaria?) por el aporte realizado al estudio de la categoría redes de apoyo. La aplicación de la ficha de entrevista se realizó con la ayuda de intérpretes de lenguaje de señas, con entrevistados con discapacidad auditiva; con el apoyo de sus madres, especialmente en casos de discapacidad visual; con adaptaciones de las preguntas en los casos de discapacidad intelectual y sin ninguna necesidad de ayuda técnica en casos de discapacidad física y psicológica.

La Escala de Resiliencia Saavedra-Villalta es un instrumento psicométrico desarrollado en 2008 por Eugenio Saavedra y Marco Villalta para jóvenes y adultos chilenos. La Escala permite establecer un nivel de resiliencia de manera general, además de conocer los factores específicos que lo conforman y poder trabajar sobre ellos [22]. La prueba está conformada por 60 ítems divididos en 12 factores y basada en la combinación del modelo de verbalizaciones de Grotberg (Yo soy, Yo estoy, Yo tengo, Yo puedo) y el modelo de Saavedra que considera 4 ámbitos de profundidad: Respuesta Resiliente, Visión del problema, Visión de sí mismo y Condiciones de base. Cada ítem tiene 5 alternativas que van desde muy de acuerdo = 5 hasta muy en desacuerdo = 1; se escogió este instrumento por su validez (Coeficiente Pearson $r=0,76$) y su confiabilidad (Alfa de Cronbach = 0,96) y su idoneidad para evaluar esta categoría en la población joven adulta y adulta (rango de edades de la muestra).

Los resultados de la aplicación de la escala en mención se representaron visualmente a través de un gráfico de dispersión, tipo de gráfico que ilustra la relación que tienen dos variables que participan en un estudio. Se aplicó el coeficiente de correlación de Pearson, que se define como un índice que puede utilizarse para medir el grado de relación de dos variables siempre y cuando ambas sean cuantitativas.

La información de la entrevista semiestructurada, por la cantidad de respuestas y su naturaleza cualitativa, se tabuló y simplificó por medio de la categorización de las respuestas, procedimiento que consiste en la identificación de regularidades, de temas sobresalientes, de eventos recurrentes y de patrones de ideas en los datos provenientes de los lugares, los eventos o las personas seleccionadas para el estudio [23]. Este procedimiento facilita el análisis cualitativo y permite una aproximación al fenómeno estudiado.

Análisis y discusión de los resultados

Actualmente la escuela de Psicología Clínica de la Universidad Técnica de Manabí realiza varias investigaciones acerca de la población de estudiantes con discapacidad que asisten a dicho centro de estudios superiores [24], [25], [26]. Tales investigaciones pretenden establecer estrategias psicoeducativas para fomentar la resiliencia en los estudiantes universitarios con discapacidad y hacer uso de instrumentos psicométricos para evaluarla y sobre la base de aquello, elaborar propuestas.

La aplicación del test de Saavedra-Villalta permitió comprobar los siguientes resultados de interés para el estudio correlacional (siendo la columna X el nivel general de Resiliencia y la columna Y la puntuación en el factor redes de apoyo de cada uno de los individuos de la muestra). En la tabla 1 se exponen los resultados promedio obtenidos en la aplicación del instrumento a la muestra de estudiantes estudiados.

Tabla 1. Resultado promedio de la aplicación de la escala de Resiliencia Saavedra-Villalta

Frecuencias	Promedio	
	X	Y
68	260,14	21,74

De acuerdo a los resultados relacionados con la aplicación de la escala de Resiliencia Saavedra-Villalta, se puede apreciar que las mayores frecuencias se presentan en los niveles medios y altos de Resiliencia General y del factor redes de apoyo, tal como se confirma en los gráficos de las figuras 1 y 2, donde se muestra el nivel general de resiliencia y las redes de apoyo respectivamente.

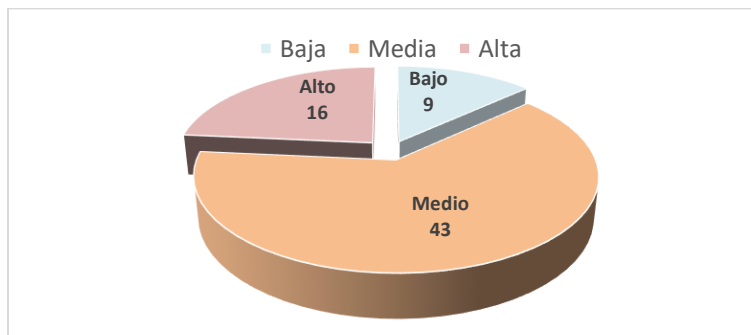


Figura 1. Nivel general de Resiliencia en la muestra estudiada

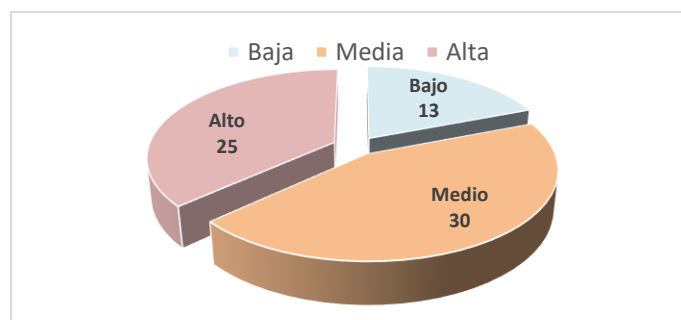


Figura 2. Factor Redes de Apoyo en la muestra estudiada

En la figura 3 se presenta el gráfico de dispersión que refleja la relación entre resiliencia general y redes de apoyo.

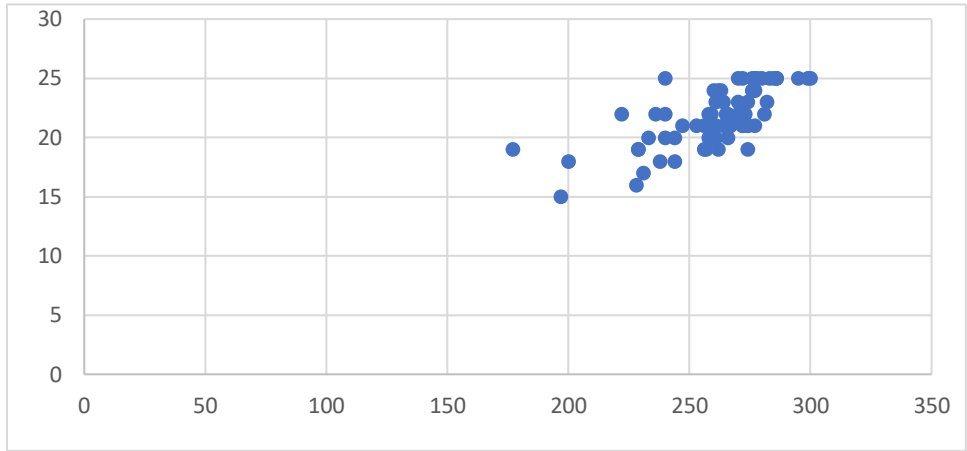


Figura 3. Relación de las variables Resiliencia General y Redes de Apoyo

Es necesario aclarar que en los fenómenos humanos, fuertemente cargados de componentes aleatorios, no suele ser posible establecer relaciones funcionales exactas (Coeficiente de correlación lineal de Pearson, s.f.). Esto implica que, a diferencia del caso de las ciencias físicas, en las ciencias humanas existen otros factores que influyen además de las categorías en juego; por tanto la correlación no es exacta sino que debe ser considerada significativa para efectos del estudio.

En aras de llevarlo a una expresión matemática, el desarrollo del coeficiente de correlación de Pearson dio el siguiente resultado.

$$\bar{X} = \frac{\sum X}{N} = 17690/68 = 260.15$$

$$\bar{Y} = \frac{\sum Y}{N} = 1477/68 = 21.72$$

$$s_x = \sqrt{\frac{\sum X^2}{N} - (\bar{X})^2} = \sqrt{\frac{4637560}{68} - 260.15^2} = \sqrt{68199,41 - 67678,02} = \sqrt{521,39} = 22,83$$

$$s_y = \sqrt{\frac{\sum Y^2}{N} - (\bar{Y})^2} = \sqrt{\frac{32493}{68} - 21,72^2} = \sqrt{477,84 - 471,76} = \sqrt{6,08} = 2,47$$

$$r_{xy} = \frac{\frac{\sum XY}{N} - \bar{X}\bar{Y}}{s_x s_y} = \frac{\frac{386894}{68} - 260.15 * 21.72}{22,83 * 2,47} = \frac{5689,62 - 5650,458}{56,3901} = \frac{39,162}{56,3901} = 0,69//$$

Sometiendo el resultado adquirido ($r_{xy} = 0,69$) a interpretación a través del baremo correspondiente (ver tabla 2) se concluye que es una correlación positiva moderada.

Tabla 2: Baremo para la interpretación del coeficiente de correlación de Pearson

Valor	Significado
-1	Correlación negativa grande y perfecta
-0,9 a -0,99	Correlación negativa muy alta
-0,7 a -0,89	Correlación negativa alta
-0,4 a -0,69	Correlación negativa moderada
-0,2 a -0,39	Correlación negativa baja
-0,01 a -0,19	Correlación negativa muy baja
0	Correlación nula
0,01 a 0,19	Correlación positiva muy baja
0,2 a 0,39	Correlación positiva baja
0,4 a 0,69	Correlación positiva moderada
0,7 a 0,89	Correlación positiva alta
0,9 a 0,99	Correlación positiva muy alta
1	Correlación positiva grande y perfecta

La categorización de respuestas de la entrevista semiestructurada generó los siguientes resultados¹:
 Pregunta 3: ¿En qué situación usted pide ayuda para tomar decisión y en cuáles no? puede ejemplificarlas.

Categorías	Frecuencia
Académicas	18
Comunicación	4
Familiares	2
No la necesita	8
Ayuda de la Madre	2
Futuro Profesional	2
Preferencias	2
Enfermedad	5
Desconocimiento, desesperación o desorientación	5
Solicitar Criterios	3
Inseguridad y Desconfianza	2
Emocionales	3
Problemas en las que no se siente capaz de resolver	6
Ayuda Económica	5
Transportación	2
Dificultad para actuar por cuenta propia	1

¹ Las frecuencias de las categorías de respuestas corresponden al número de veces de respuestas relacionadas con la categoría determinada.

Pregunta 5: ¿Con quién o quiénes has desarrollado un vínculo y por qué?

Categorías	Frecuencia
Amigos	18
Padre	12
Compañeros que están al pendiente	2
Madre	29
Pareja	6
Grupo Pastoral	1
Hermanos	11
Abuelos	1
Familia Extendida	3
Hijas (os)	4
Mascota	1

Pregunta 6: ¿Qué opina usted sobre el sistema educativo con relación a las personas que tienen discapacidad y como se siente al respecto? Dé su opinión personal

Categorías	Frecuencia
Criterio Positivo	14
Poca adaptación a las necesidades	1
No muy estrictos	1
Problemas con docentes	4
Apoyo a la inclusión	13
Ayuda de la intérprete	1
Problemas con la infraestructura	1
Apoyo de entidades de la universidad	
o Ayuda del departamento de inclusión de la UTM	2
o No apoyo de ciertas dependencias	1
Necesidad de atención a las personas con discapacidad	1
Falta de inclusión en la universidad	4
Capacitados para el trabajo con personas con discapacidad	1
Logramos un gran paso, pero aún falta mucho	1
Actualmente tratados apáticamente	1
Trato afectuoso y respetuoso	1
Prioridad a las personas con discapacidad	1

Pregunta 7: ¿Qué se debería hacer para mejorar la educación universitaria?

Categorías	Frecuencia
Implementar intérpretes	9
Ninguna	3
Apoyo Docente	
o Apoyo a la inclusión	3
o Especialización en tipos de discapacidad	4
o Mejora en la metodología	14
Falta ayuda	2
Las aulas virtuales	1
La infraestructura	7
Instrumentos en el aula	1
Adaptar servicios y tecnología a las diferentes discapacidades	2
Capacitar a los estudiantes para la inclusión	3
Más prácticas en las materias	1
Mayor seguimiento de necesidades	2

Discusión

El coeficiente obtenido a través de la fórmula de correlación de Pearson, interpretado a través del baremo respectivo define a la correlación como moderada positiva ($r_{xy} = 0,69$); esto significa que existe una relación directamente proporcional, en la cual mientras mayor sea la variable redes de apoyo, mayor será la variable resiliencia en la población estudiada; sin embargo, esta relación no es determinante sino significativa.

Las redes de apoyo no son factores causales de la resiliencia, pero aportan debido al efecto positivo que tiene la percepción de sostenimiento y respaldo por parte del grupo de pertenencia. Este resultado corrobora la importancia de fortalecer el sistema de redes que contienen y apoyan a las personas con discapacidad que asisten a la Universidad Técnica de Manabí.

No obstante, las ciencias sociales y del comportamiento requieren una aproximación cualitativa y los resultados de la entrevista semiestructurada tributan en esa aproximación. Los resultados categoriales de la pregunta 3 (¿En qué situación usted pide ayuda para tomar decisión y en cuáles no? puede ejemplificarlas) revelan que una frecuencia mayor solicita ayuda en situaciones académicas, siendo éste un indicador considerable respecto a donde apuntar la intervención e implementación de estrategias psicosociales.

Los resultados categoriales de la pregunta 5 (¿Con quién o quiénes has desarrollado un vínculo y por qué?) evidencian que las frecuencias mayores de respuesta tienen vínculos fuertes con sus madres, amigos, padres y hermanos. Esto constituye un indicador de quienes pueden ser agentes esenciales en el proceso de consecución de metas académicas y sociales; además de señalar la ruta de una futura investigación que indague por separado el rol de la familia y el rol de los amigos en la resiliencia de los estudiantes con discapacidad de la Universidad Técnica de Manabí.

Los resultados categoriales de la pregunta 6 (¿Qué opina usted sobre el sistema educativo con relación a las personas que tienen discapacidad y como se siente al respecto? Dé su opinión personal) muestran que las mayores frecuencias conciben positivamente los intentos de inclusión del sistema educativo y el apoyo a la inclusión en la Universidad donde estudian.

Los resultados de la pregunta 7 (¿Qué se debería hacer para mejorar la educación universitaria?) donde las mayores frecuencias solicitan una mejora en la metodología, la implementación de intérpretes y ciertos cambios en la infraestructura. Aquello invita a la conformación de redes de docentes que apoyen la construcción de metodologías inclusivas, de redes de intérpretes que faciliten la interacción entre los diversos sectores universitarios y redes que mejoren la infraestructura en pro del desplazamiento y la utilización plena de servicios.

Los resultados presentados y discutidos en esta sección no pretenden ser exhaustivos o generalizables a otras entidades académicas; la investigación presentada pretende ser un punto de partida para estudios posteriores e individualizados de cada factor considerado. Las limitaciones en el componente cualitativo del estudio, específicamente el tamaño muestral (n=48) de la entrevista semiestructurada, ubica a los resultados a nivel de tendencia, por lo que se sugiere, en caso de réplica, homologar las muestras del componente cuantitativo y del componente cualitativo.

En sentido general se recomienda la creación de redes de apoyo académicas, tanto a nivel estudiantil como docente, con el fin de generar e implementar metodologías que garanticen el aprendizaje de todas y todos, lo cual redundará en resiliencia en los estudiantes universitarios con discapacidad.

Bibliografía

1. Liasidou, A., *Critical disability studies and socially just change in higher education*. British Journal of Special Education 41 (2), 120-135. doi: 10.1111/1467-8578.12063, 2014.
2. Moriña, A., R. López, and V. Molina, *Students with disabilities in higher education: a biographical-narrative approach to the role of lecturers*. Higher Education Research & Development. 34 (1), 147-159. doi: 10.1080/07294360.2014.934329, 2015.
3. Riddell, S. and E. Weedon, *Disabled students in higher education: Discourses of disability and the negotiation of identity*. International Journal of Educational Research, 63: 38-46. 10.1016/j.ijer.2013.02.008, 2014.
4. Moswela, E. and S. Mukhopadhyay, *Asking for too much? The voices of students with disabilities in Botswana*. Disability & Society, 26, 307-319. doi:10.1080/09687599.2011.560414, 2011.
5. Shaw, J., *The diversity paradox: does student diversity enhance or challenge excellence?* Journal of Further and Higher Education, 33 (4): 321-331. doi:10.1080/03098770903266018, 2009.
6. Bishop, D. and D.J.A. Rhind, *Institution Barriers and enablers for visually impaired student at a UK Higher Education*. Journal of Visual Impairment. 29, 177-195. doi: 10.1177/0264619611415329, 2011.
7. Hopkins, L., *The path of least resistance: a voice-relational analysis of disabled students' experiences of discrimination in English universities*. International Journal of Inclusive Education, 15 (7): doi:10.1080/13603110903317684, 2011: p. 711-727.
8. Gibson, S., *Narrative accounts of university education: socio-cultural perspectives of students with disabilities*. Disability & Society, 27 (3), 353-369. DOI: 10.1080/09687599.2012.654987, 2012.
9. Riddell, S., T. Tinklin, and A. Wilson, *Disabled students in Higher Education*. London: Routledge, 2005.
10. Ferni, T. and M. Henning, *From a disabling world to a new vision*. In M. Adams y S. Brown (Eds.), *Towards inclusive learning in higher education*. London: Routledge, 2006: p. 23-31.
11. Hutcheon, E. and G. Wolbring, *Deconstructing the Resilience Concept Using an Ableism Lens: Implications for People with Diverse Abilities*. Dilemata 11, 2013: p. 235-252.
12. Smith, P.R., *Resilience: resistance factor for depressive symptom*. Journal of Psychiatric and Mental Health Nursing 16, doi: 10.1111/j.1365-2850.2009.01463.x, 2009: p. 829-837.
13. Araque, N. and J.L. Barrio, *Atención a la diversidad y desarrollo de procesos educativos inclusivos*. Prisma Social, 4, 1-37, 2010.
14. Moliner, O., et al., *Inclusive cultures, policies and practices in Spanish compulsory secondary education schools: teachers & perceptions in ordinary and specific teaching contexts*. International Journal of Inclusive Education, 15 (5): 557-572. doi:10.1080/13603110903165158, 2011.
15. Messiou, K., *Confronting Marginalisation in Education*. A Framework for Promoting Inclusion. London: Routledge, 2012.
16. Thomas, L., *Developing inclusive learning to improve the engagement, belonging, retention, and success of students from diverse groups*. En M. Shah, A. Bennett, & E.

- Southgate (Eds.). (2015). Widening higher education participation. A global perspective. Oxford: Elsevier, 2016: p. 135-159.
17. Gairín, J. and C. Suárez, *Clarificar e identificar a los grupos vulnerables*. En J. Gairín (Coord.). Colectivos vulnerables en la Universidad. Reflexiones y propuestas para la intervención. Madrid: Wolters Kluwer España, S.A, 2014: p. 35-61.
 18. Asamblea Constituyente, *Constitución de la República del Ecuador*. Registro Oficial 449 de 20-oct-2008. Última modificación: 13-jul-2011. Estado: Vigente, 2008.
 19. Zakour, M.J. and D.F. Gillespie, *Community, disaster vulnerability: theory, research and practice*. New York: Springer, 2013.
 20. Grané, J. and A. Forés, *Introducción: vocabularios de esperanza. La generación de posibilidades*. En Forés, A. y Grané, J. (Eds.). La resiliencia en entornos socioeducativos. Madrid: Narcea, 2012: p. 7-20.
 21. Arias, F., *El Proyecto de Investigación Introducción a la Metodología Científica*. Caracas, Venezuela: Editorial EPISTEME, C.A, 2012.
 22. Saavedra, E. and M. Villalta, *Escala de Resiliencia SV-RES para jóvenes y adultos*. Santiago, Chile: CEANIM, 2008.
 23. Romero, C., *La categorización un aspecto crucial en la investigación cualitativa*. Revista de Investigaciones Cesmag, 11(11), 113-118. Recuperado de: http://aprendeenlinea.udea.edu.co/lms/moodle/file.php/727/LA_CATEGORIZACION_UN_ASPECTO_CRUCIAL_EN_LA_INVESTIGACIONCUALITATIVA.pdf, 2005.
 24. Escobar, D.G.R., M.A.K. Tarazona, and G.A.E. García, *Resilient Factors in Students with Disabilities: Universidad Técnica de Manabí*. International Research Journal of Management, IT & Social Sciences. Available online at. Disponible en: <https://ijcujournals.us/>, <https://doi.org/10.21744/irjmis.v5i2.602>, 2018. **Vol. 5 No. 2, March 2018, ISSN: 2395-7492**: p. 23~31.
 25. Escobar, D.G.R., et al., *Demands of People with Disabilities and Empowerment of Resilient Strategies*. International Research Journal of Management, IT & Social Sciences (IRJMIS). Available online at <https://ijcujournals.us/>, <https://doi.org/10.21744/irjmis.v5i1.594>, 2018. **Vol. 5 No. 1, January 2018, ISSN: 2395-7492**: p. 45~54.
 26. García, C.M.L., R.I.S. Maitta, and L.K.G. Rivera, *Characterization of the Visual Disability and Its Relation with the Resilience: Universidad Técnica de Manabí Students*. International Research Journal of Management, IT & Social Sciences. Available online at <https://ijcujournals.us/>, <https://doi.org/10.21744/irjmis.v5i2.603>, 2018. **Vol. 5 No. 2, March 2018, ISSN: 2395-7492**: p. 32~40.